

SAGEM Wi-Fi 11g USB ADAPTER

Guide de mise en route rapide

But de ce guide

Ce guide décrit la méthode d'installation et de configuration de votre SAGEM Wi-Fi 11g USB ADAPTER pour réseau sans fil.

Lisez-le avec attention avant de procéder à l'installation.

Introduction

Votre SAGEM Wi-Fi 11g USB ADAPTER pour réseau sans fil fonctionne à des débits de 1 à 54 Mbits/s au standard IEEE 802.11g.

Son port USB est conforme à la spécification USB 2.0.

Elle supporte entièrement la gestion de réseau sans fil sous Windows 98SE/ME/2000/XP.

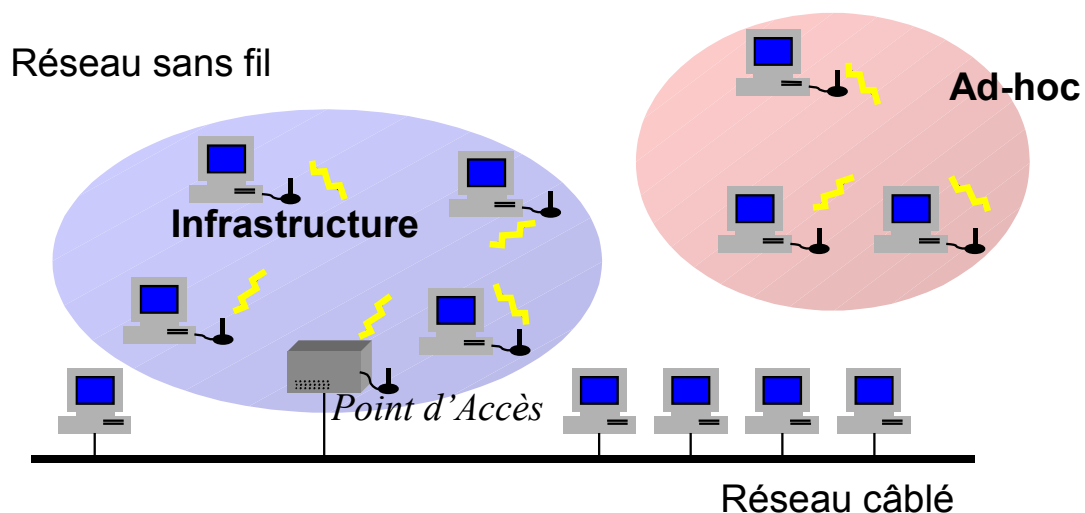
Le SAGEM Wi-Fi 11g USB ADAPTER peut fonctionner dans les modes suivants :

Mode *Infrastructure*

Dans ce mode, les communications radios au sein du réseau sans fil sont coordonnées par un Point d'Accès. Ce Point d'Accès permet, entre autres, de connecter le réseau sans fil à une ligne ADSL.

Mode *Ad-Hoc*

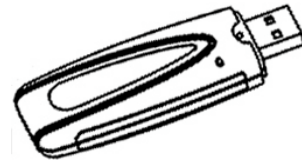
Ce mode permet l'interconnexion de plusieurs ordinateurs dans une architecture de type pair à pair. Les stations sont reliées entre elles directement et ont toutes un rôle équivalent. Ce mode peut être utilisé par exemple pour partager une imprimante ou transférer des fichiers entre machines.



Contenu de l'emballage

L'emballage contient :

- ◆ Un adaptateur pour réseau sans fil SAGEM Wi-Fi 11g USB ADAPTER
- ◆ Un Cordon USB
- ◆ Un Guide rapide d'installation
- ◆ Un CD-ROM d'installation



Système minimum requis

- ◆ Un PC ayant un port USB compatible avec la spécification USB 1.1.
- ◆ Microsoft Windows 98 Seconde Edition, Windows Millenium, Windows 2000 ou Windows XP installé sur le PC.

Installation de votre SAGEM Wi-Fi 11g USB ADAPTER pour réseau sans fil

L'installation de votre SAGEM Wi-Fi 11g USB ADAPTER pour réseau sans fil sur votre ordinateur se déroule en trois étapes :

- ◆ Installation du logiciel.
- ◆ Installation du matériel.
- ◆ Configuration de votre connexion sans fil.

Installation logiciel



Attention: L'installation de l'Utilitaire de configuration doit être effectuée impérativement **AVANT** d'avoir enfilé l'adaptateur USB Wi-Fi dans son emplacement.

La première étape du processus d'installation consiste à copier sur votre disque dur tous les fichiers nécessaires au fonctionnement de votre nouveau matériel. Pour cela, suivez les instructions suivantes.

1- Insérez le CD-ROM d'installation fourni avec le produit dans votre lecteur de CD-ROM.

2 – L'auto-run du CDROM doit s'exécuter alors automatiquement et l'écran suivant apparaît.

Sinon, lancer **Autorun.exe** à partir du CD-ROM.

Le menu vous propose :

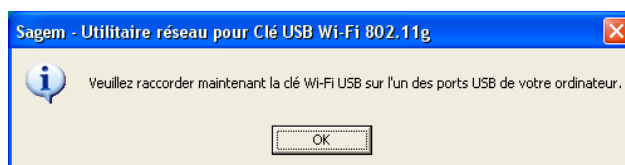
- ◆ D'installer le logiciel de votre SAGEM Wi-Fi 11g USB ADAPTER pour réseau sans fil.
- ◆ Consulter le présent manuel.

Cliquez sur **Installation de l'adaptateur Wi-Fi** pour lancer l'installation.




Un premier écran s'affiche. Cliquez sur **Suivant** pour poursuivre. Suivez les instructions des différents écrans pour installer l'utilitaire de réseau sans fil.

Lorsque cet écran apparaît, passez au chapitre suivant pour effectuer l'installation matérielle de votre SAGEM Wi-Fi 11g USB ADAPTER pour réseau sans fil, puis cliquez sur **OK**.



Installation matérielle

Nous avons lors de l'étape précédente installé les logiciels nécessaires au fonctionnement de votre adaptateur Wi-Fi, nous procéderons maintenant à son branchement.

Insérez votre adaptateur USB Wi-Fi directement dans l'un des ports USB  de votre ordinateur ou bien utilisez le cordon USB fourni avec si l'emplacement du port n'est pas convenable.

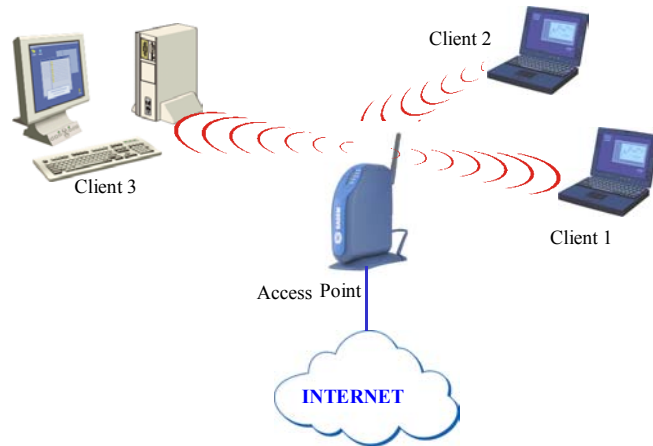
Remarque importante pour les utilisateur de Windows 98SE :

Si la fenêtre **Veillez insérer le CD-ROM Windows 98SE puis cliquer sur OK** apparaît, insérez votre CD-ROM de Windows 98, entrez le chemin correspondant au lecteur puis cliquez sur **OK**. Cliquez enfin sur **Terminer** pour terminer l'installation ce qui fera redémarrer Windows.

Configuration de votre SAGEM Wi-Fi 11g USB ADAPTER

Configuration de votre SAGEM Wi-Fi 11g USB ADAPTER pour accéder à Internet

Votre SAGEM Wi-Fi 11g USB ADAPTER pour réseau sans fil étant maintenant installée, vous devez à présent configurer votre connexion pour accéder à Internet via un routeur 802.11g, comme illustré sur la figure ci-dessous.



Pour cela, vous devez :

- ◆ Lancer l'utilitaire de gestion du réseau sans fil.
- ◆ Configurer le type de réseau de votre adaptateur Wi-Fi en mode Infrastructure.
- ◆ Préciser le SSID du réseau auquel vous souhaitez vous rattacher.
- ◆ Configurer les paramètres de cryptage si vous souhaitez sécuriser votre réseau sans fil.

Avant de configurer votre adaptateur Wi-Fi vous devez vous assurer que l'ordinateur, sur lequel vous avez installé votre adaptateur Wi-Fi, est bien configuré en DHCP (adressage dynamique) :

- ◆ Dans l'onglet **Connexion Réseau** du menu **Panneau de Configuration**, cliquez sur le protocole **TCP/IP** de la carte réseau sans fil, puis cliquez sur **Propriétés**
- ◆ Dans l'onglet **Adresse IP**, sélectionnez **Obtenir automatiquement une adresse IP**.


Lancer l'Utilitaire de gestion du réseau sans fil

Pour lancer l'utilitaire de gestion du réseau sans fil, vous pouvez au choix :

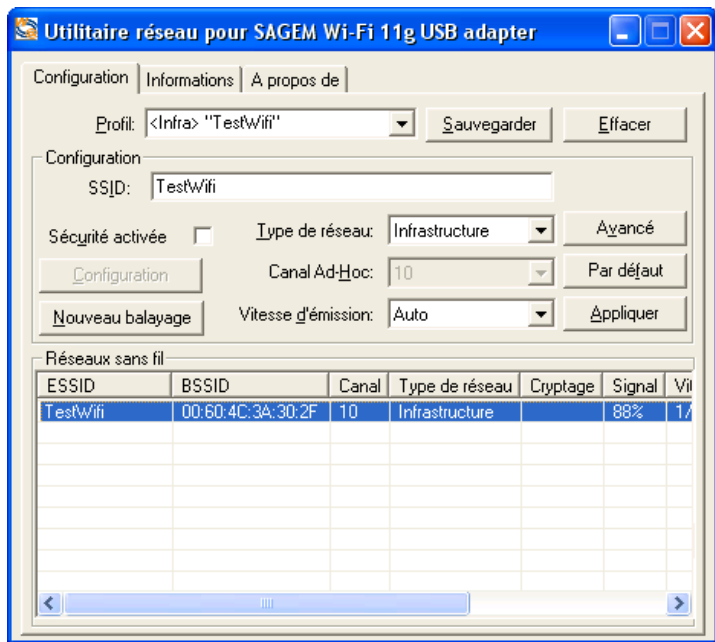
- ◆ Sélectionner la commande **Sagem - Utilitaire réseau pour Clé USB Wi-Fi 802.11g** dans le menu **Démarrer** de Windows,
- ◆ Ou double-cliquer sur l'icône correspondante figurant sur le bureau de Windows:



Utilitaire réseau
pour SAGEM
Wi-Fi 11g USB
adapter

L'icône  apparaît alors dans la barre de tâches (en bas à droite du bureau de Windows).

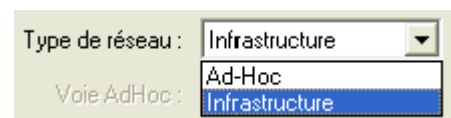
Double-cliquez sur cette icône pour faire apparaître la fenêtre principale de l'utilitaire de gestion du réseau sans fil.



Configuration de votre SAGEM Wi-Fi 11g USB ADAPTER pour réseau sans fil en mode Infrastructure

Pour accéder à Internet votre adaptateur Wi-Fi réseau doit être configurée en mode **Infrastructure**.

Dans l'écran principal de l'utilitaire de gestion du réseau sans fil, cliquez sur la flèche à droite du champ **Type de Réseau** et sélectionnez **Infrastructure**.



Sélection du SSID

Le SSID est une chaîne de caractères permettant d'identifier un réseau sans fil (c'est le nom du réseau). Pour faire partie d'un même réseau, les postes clients et le point d'accès (connecté à Internet) doivent tous utiliser le même SSID.

Si vous laissez le champ SSID vide (valeur par défaut) votre client s'attachera au point d'accès en service le plus proche.



Si vous connaissez le SSID du point d'accès auquel vous voulez vous associer, entrez ce SSID dans le champ prévu à cet effet puis cliquez sur le bouton **Appliquer** pour confirmer.

Vous pouvez aussi double-cliquer dans la liste des **réseaux sans fil** sur la ligne indiquant le SSID de votre point d'accès.

Le SSID peut comprendre jusqu'à 32 caractères. Il est sensible à la casse (majuscules/ minuscules).

Configuration des paramètres de cryptage

Pour protéger votre réseau sans fil et empêcher un ordinateur non autorisé d'accéder aux données transmises via ce réseau, la norme 802.11 définit différents standards de sécurisation de données comme l'authentification Ouverte et Clé Partagée avec un cryptage WEP (Wired Equivalent Privacy) ou l'authentification WPA-PSK (Wi-Fi Protected Access – Pre Shared Key) avec un cryptage TKIP (Temporal Key Integrity Protocol). L'activation ou non de la sécurisation est paramétrable dans le Point d'Accès et sur votre station équipée de la SAGEM Wi-Fi 11g USB ADAPTER pour réseau sans fil.

Pour que votre station 802.11g puisse dialoguer avec le Point d'Accès, il est nécessaire d'appairer les paramètres de sécurité des deux équipements.

Votre réseau ne pourra fonctionner que dans les 2 configurations suivantes :

- ◆ Sécurité inactivée sur le Point d'Accès et sur votre Adaptateur Wi-Fi
- ◆ Sécurité activée sur le Point d'accès et sur votre Adaptateur Wi-Fi avec les mêmes paramètres de sécurité.

1) Sécurité non activée sur le Point d'Accès.

Si la sécurité n'est pas activée sur le Point d'Accès 802.11g, alors, il ne faut pas non plus l'activer sur la station. Vérifiez dans l'écran principal de l'utilitaire de réseau sans fil que la case à cocher **Sécurité Activée** n'est pas activée.

Configuration

SSID: TestWifi

Sécurité activée

Type de réseau: Infrastructure

Canal Ad-Hoc: 1

Vitesse d'émission: Auto

Configuration Nouveau balayage Avancé Par défaut Appliquer

2) Sécurité activée sur le Point d'Accès.

Pour communiquer avec le Point d'Accès vous devez impérativement utiliser le même niveau de sécurité sur votre SAGEM Wi-Fi 11g USB ADAPTER pour réseau sans fil. Pour cela, cochez la case **Sécurité Activée** dans l'écran principal (onglet **Configuration**) de l'utilitaire de réseau sans fil.

La fenêtre **Securité** apparaît.

Parmi les niveaux de sécurité possibles, on vous décrit ici l'utilisation de la sécurisation Ouverte / WEP et de la sécurisation WPA-PSK / TKIP.

2.1) Cas du cryptage WEP :

Dans cette fenêtre **Configuration de la confidentialité** , vous devez successivement :

- ◆ choisir le mode d'authentification : **Ouvert**
- ◆ fixer le mode de cryptage WEP est fixé
- ◆ désactiver l'authentification IEEE 802.1x
- ◆ choisir la taille de la clé WEP
- ◆ choisir l'index de la clé
- ◆ choisir le mode de génération de la clé choisie (à partir d'une Phrase de Passe ou manuellement)

Longueur des clés

Il existe deux niveaux de cryptage WEP : un cryptage basé sur des clés de 40 ou 64 bits et un cryptage basé sur des clés de 104 ou 128 bits.

Les clés de 40 bits sont les mêmes que celles de 64 bits, en effet si leur longueur effective est de 64 bits, seuls 40 bits sont entrés par l'utilisateur, les autres étant automatiquement calculés. On parle donc indifféremment de clés de 40 ou 64 bits. Il en est de même pour les clés de 104 et 128 bits.

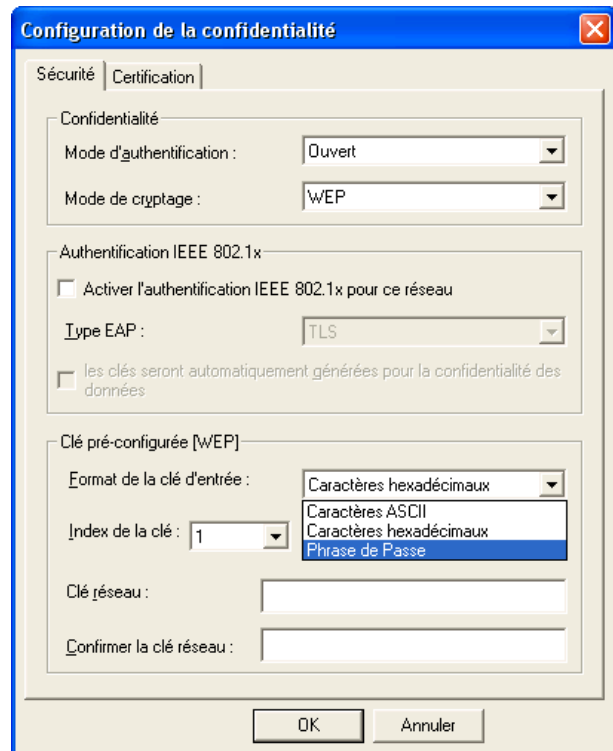
Le principe de fonctionnement est identique pour les deux niveaux. Dans les deux cas, vous devez choisir une longueur de clés de niveau identique à celle utilisée dans le Point d'Accès.

Mode de génération des clés

Il est possible de saisir manuellement les clés WEP que l'on souhaite utiliser. Cette saisie étant relativement fastidieuse en particulier pour les clés de 128bit, il est également possible de les générer automatiquement à partir d'une chaîne de caractères appelée **phrase de passe**.

Génération des clés WEP à partir d'une phrase de passe

- 1- Sélectionnez le type de clés à générer : **64 bits** ou **128 bits**.
- 2- Sélectionnez dans Format de la clé d'entrée : **Phrases de Passe**.
- 3- Choisir l'index de la clé
- 4- Saisissez la même chaîne de caractères dans les champs **Clé Réseau** et **Confirmer la Clé Réseau**. La clé est alors générée automatiquement à partir du libellé choisi.
- 5- Cliquez sur **OK** pour fermer la fenêtre de **configuration de la confidentialité**.
- 6- Cliquez enfin sur le bouton **Appliquer** dans l'onglet **Configuration** de l'utilitaire de réseau sans fil.

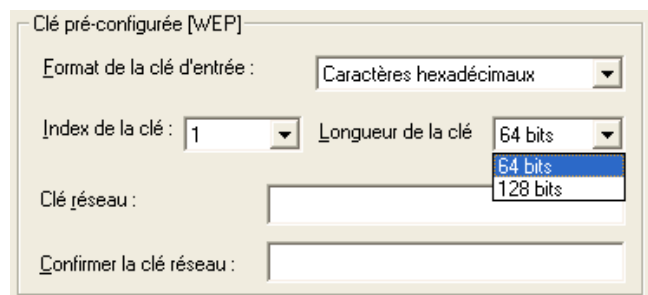


Avertissement : le numéro de clé choisi pour l'adaptateur Wi-Fi liée à la Phrase de Passe doit correspondre avec le numéro de clé liée à la Phrase de Passe utilisée par le point d'accès.

Génération manuelle des clés WEP

Vous pouvez créer manuellement jusqu'à 4 clés WEP.

- 1- Sélectionnez le type de clés à générer : **64 bits** ou **128 bits**.
- 2- Sélectionnez **Caractères ASCII** ou **Caractères hexadécimaux**.
- 3- Choisir l'index de la clé
- 4- Saisissez manuellement les clés que vous souhaitez en tenant compte des remarques exprimées ci-dessous sur la nature des caractères autorisés.
- 5- cliquez sur **OK** pour fermer la fenêtre **Cryptage**.
- 6- Cliquez enfin sur le bouton **Appliquer** dans l'onglet **Configuration** de l'utilitaire de réseau sans fil.



Pour le chiffrement 64 bits, vous devez choisir entre :

- ◆ **Alphanumérique : 5 caractères** (sensible aux majuscules/minuscules) dans la plage a-z , A-Z ou 0-9 (par exemple MaCle)
- ◆ **Hexadécimal : 10 chiffres hexadécimaux** dans la plage A-F , a-f ou 0-9 (par exemple 11AA22BB33)

Pour le chiffrement 128 bits vous devez choisir entre :

- ◆ **Alphanumérique : 13 caractères** (sensible aux majuscules/minuscules) dans la plage a-z , A-Z ou 0-9 (par exemple MaCle12345678)
- ◆ **Hexadécimal : 26 chiffres hexadécimaux** la plage a-z , A-Z ou 0-9 (par exemple 00112233445566778899AABBCC).

2.2) Cas du cryptage WPA-PSK :

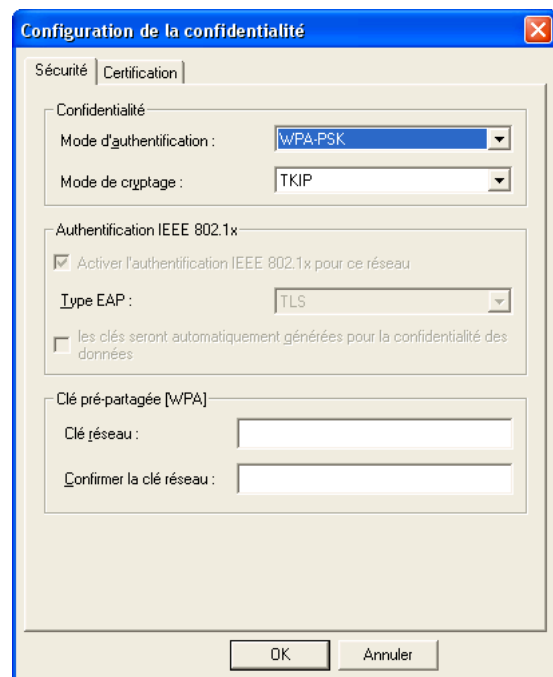
1 - Choisir le mode d'authentification : **WPA-PSK**

2 - Choisir le mode de cryptage **TKIP**.

3 - Saisissez une chaîne de 8 à 63 caractères ou une clé de 64 caractères hexadécimaux dans le champ **Clé Réseau** et **Confirmer la Clé Réseau**.

4 - Cliquez sur **OK** pour fermer la fenêtre de **configuration de la confidentialité**.

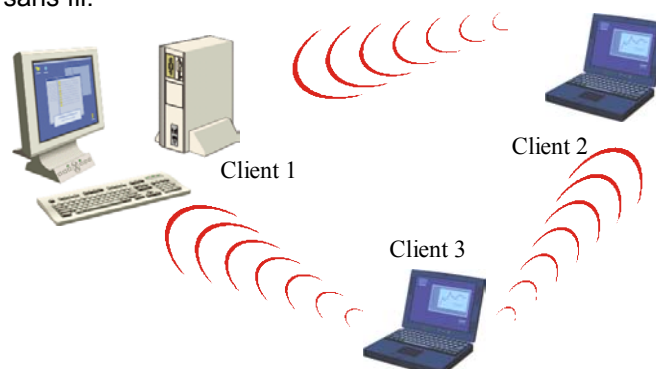
5 - Cliquez enfin sur le bouton **Appliquer** dans l'onglet **Configuration** de l'utilitaire de réseau sans fil.



La configuration de votre SAGEM Wi-Fi 11g USB ADAPTER pour accéder à Internet sous Windows est terminée.

Configuration de votre SAGEM Wi-Fi 11g USB ADAPTER en mode Ad Hoc

Votre SAGEM Wi-Fi 11g USB ADAPTER pour réseau sans fil peut également être configurée en mode Ad Hoc. Ce mode n'est pas destiné à accéder à Internet mais peut être utile pour partager des fichiers ou une imprimante entre stations sans fil.



Configuration du Type de Réseau

Pour configurer votre matériel dans le mode Ad Hoc, accédez à l'écran principal de l'utilitaire de gestion du réseau sans fil, cliquez sur la flèche à droite du champ **Type de Réseau** et sélectionnez **Ad-Hoc**.

Configuration du SSID

Le SSID est une chaîne de caractères permettant d'identifier un réseau sans fil (c'est le nom du réseau). Pour faire partie d'un même réseau, les postes clients doivent utiliser le même SSID.

Si vous souhaitez vous connecter à un réseau sans fil existant, saisissez le SSID de ce réseau dans le champ **SSID** de l'écran principal de l'utilitaire de réseau sans fil prévu à cet effet.

SSID:

Si vous souhaitez créer un nouveau réseau sans fil, saisissez un SSID inutilisé pour identifier votre réseau.

Puis cliquez sur le bouton **Appliquer** de l'onglet **Configuration** pour confirmer les modifications.

Configuration du Canal

Pour faire partie d'un même réseau, les postes clients doivent utiliser le même canal. Si vous souhaitez vous connecter à un réseau sans fil existant, choisissez le canal de ce réseau dans le champ **Voie Ad-Hoc** de l'écran principal de l'utilitaire de réseau sans fil prévu à cet effet. Cliquez ensuite sur le bouton **Appliquer** de l'onglet **Configuration** pour confirmer les modifications.

Si vous souhaitez créer un nouveau réseau sans fil, choisissez un canal inutilisé et cliquez ensuite sur le bouton **Appliquer** pour confirmer les modifications.

Configuration du cryptage

La configuration du cryptage WEP en mode Ad-Hoc est similaire à celle décrite pour se connecter à Internet au chapitre précédent.

La configuration de votre adaptateur USB Wi-Fi en mode Ad-Hoc sous Windows est terminée.

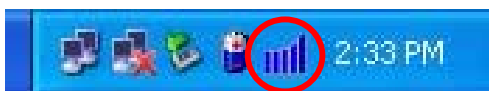
Supervision de l'adaptateur USB Wi-Fi

Voyant de l'adaptateur USB Wi-Fi

L'adaptateur USB Wi-Fi comporte un voyant vert indiquant l'état du lien radio :

- ◆ Voyant allumé fixe : La connexion radio avec un Point d'Accès ou une autre station en mode Ad-Hoc est établie.
- ◆ Voyant clignotant : L'adaptateur USB Wi-Fi essaye d'établir la connexion radio.
- ◆ Voyant éteint : L'adaptateur USB Wi-Fi ne fonctionne pas ou n'arrive pas à joindre le réseau configuré.

Icône de l'utilitaire de gestion



La couleur de l'icône indique les états suivants du lien radio :



Bleu: Lien radio bon à excellent



Rouge: Lien de qualité médiocre.



Jaune: Lien radio utilisable, mais signal faible



Rouge et un point d'exclamation: Absence de lien radio.

Champ Etat du menu Configuration de l'utilitaire

Le champ Etat du menu **Informations** fournit des informations plus détaillées :

Etat

Etat : <Infrastructure> - TestWifi - 00:60:4C:3A:34:5C

Canal utilisé : 1 Vitesse d'émission utilisée : 54 Mbit/s

Débit (Paquets/s): TX: 0 RX: 0

Qualité de la liaison : Excellente(100%) [Progression bar]

Intensité du signal : Excellente(86%) [Progression bar] Nouveau balayage

Etat : Ce champ indique le mode de la connexion, le SSID et l'adresse MAC du Point d'Accès (Mode Infrastructure) ou de la Station distante (Mode Ad-Hoc) en connexion radio avec l'adaptateur USB Wi-Fi.

Canal utilisé : Indique le canal radio utilisé pour la connexion en cours

Vitesse d'émission : Indique le débit maximum de la connexion en cours de 54Mbit/s à 1 Mbps.

Débits : Indique les débits instantanés en émission et réception (en paquets/s). Ces débits sont actualisés en permanence.

Qualité de la liaison : Indique niveau de qualité de la connexion sans fil.

Intensité du signal : Cette barre de progression indique la force du signal reçu. Sa valeur en pourcentage s'affiche aussi dans la colonne signal du champ **Réseaux disponibles** du menu principal.

Fonctionnalités IP offertes par l'utilitaires de gestion de réseau sans fil 802.11g

Les champ **Informations IP** du menu **Informations** affichent les paramètres internet de l'interface réseau de l'adaptateur Wi-Fi. Vous pouvez renouveler ces paramètres en utilisant de bouton **Ré-association**.

Informations IP

Adresse IP: 192.168.2.2

Masque de sous-réseau: 255.255.255.0

Passerelle par défaut: 192.168.2.1

Ré-association

Désinstallation de l'Utilitaire de Configuration

1. Dans le menu **Démarrer** sélectionnez **Désinstaller l'utilitaire réseau pour SAGEM Wi-Fi 11g USB adapter** et lancez le programme de désinstallation.
2. Suivez les instructions des différents écrans pour désinstaller l'utilitaire de réseau sans fil, puis cliquez sur **Terminer**.
3. Vous pouvez maintenant débrancher votre adaptateur USB Wi-Fi.

Dépannage

Si vous éprouvez des difficultés durant l'installation ou l'utilisation de la SAGEM Wi-Fi 11g USB ADAPTER pour réseau sans fil, contacter le fournisseur pour obtenir une assistance.

Problème	Solution
Lors de l'installation de l'adaptateur USB Wi-Fi sous Windows, un écran vous indique que le système n'a pas pu trouver de pilote pour ce périphérique.	<ul style="list-style-type: none">• Redémarrez votre PC et suivez les écrans qui s'affichent.
Le voyant de l'adaptateur USB Wi-Fi ne s'allume pas.	<ul style="list-style-type: none">• Vérifiez que l'adaptateur USB Wi-Fi est correctement connectée.• Débranchez l'adaptateur USB Wi-Fi, puis rebranchez là dans le même port USB de votre Ordinateur.• Sous Windows, vérifiez que le pilote de l'adaptateur USB Wi-Fi a bien été installé. Dans le cas contraire faites une désinstallation puis réinstallez le.
Le voyant de l'adaptateur USB Wi-Fi clignote et il est impossible d'accéder à votre Point d'Accès ou aux autres stations de votre réseau.	<ul style="list-style-type: none">• Vérifiez que le SSID et les clés de chiffrement WEP sont identiques sur les ordinateurs et le point d'accès qui font partie du même réseau.• Vérifiez que le réseau sans fil est opérationnel.
Après un redémarrage de votre ordinateur (PC ou Mac) celui-ci ne parvient pas à détecter l'adaptateur USB Wi-Fi bien qu'elle soit enfichée.	<ul style="list-style-type: none">• Débranchez l'adaptateur USB Wi-Fi puis rebranchez là dans le même port USB de votre Ordinateur.

Tous droits réservés © Copyright 2006 Sagem Communication PARIS France
Réf. 252516537